

# Saint-Thurien

## La lettre d'information de la municipalité

JUILLET 2019 - numéro 78

### EDITO

Ce début d'été est marqué par quelques événements festifs et je ne peux que m'en réjouir. Cela démontre le dynamisme de notre petite commune et surtout celui de nos infatigables bénévoles. Grâce à ces femmes et à ces hommes, de multiples activités sont proposées tout au long de l'année et contribuent sans aucun doute possible au bien vivre de notre petit coin du Finistère.

Le bien vivre, c'est aussi le plaisir de pouvoir compter sur des artisans et des commerçants installés dans notre commune. Sur ce point, je veux saluer l'arrivée d'un jeune couple de boulangers-pâtisseries dans les locaux loués par la commune place du Centre. La vitalité de nos petites communes passe par le maintien des commerces de proximité. Ceux-ci, comme nos associations, sont essentiels.

Merci de leur faire confiance.

Jean-Pierre Guilloré, maire

Merket eo deroù an hañv gant un nebeud abadennoù festus ha ne c'hallan nemet bezañ laouen gant an dra-se. Diskouez a ra ez eus startijenn gant hor c'humun vihan ha, dreist-holl, gant hon tud a-youl vat difaezhus. Gant ar merc'hed hag ar baotred-se e vez kinniget abadennoù liesseurt a-hed ar bloaz ha sikour a reont, hep mar ebet, da vevañ mat en hor c'hornig eus Penn-ar-Bed.

Bevañ mat a dalvez kaout plijadur o c'hallout kontañ war artizaned ha kenwerzherien staliet en hor c'humun. War ar poent-se e fell din ober ma gourc'hemennoù d'ur c'houblad baraerien-pastezerien yaouank hag a zo o paouez en em gavout er stal feurmet gant ar gumun war ar blasenn Greiz. Buhezegzh hor c'humunioù bihan a dremen dre zerc'hel ar stalioù-kenwerzh nes. Hollbouezus eo ar re-se, evel hor c'hevredigezhioù.

Trugarez da gaout fiziañs enne.

Jean-Pierre Guilloré, maer

### Ty Gourmande, la bien nommée



Jeanne, l'une des employées de la boulangerie-pâtisserie Ty Gourmande

La dynamisme commercial n'est pas un vain mot sur la commune. Après l'initiative des commerçants locaux de s'unir et de travailler ensemble sur des animations (voir lettre d'infos d'avril 2019), il faut saluer l'arrivée d'un jeune couple de boulangers-pâtisseries qui a pris la suite de Christelle et Bruno Larzul, installés depuis 2012.

Leïla Boularot et Maxime Bernabeu sont installés à Lanvénegen où ils tiennent déjà une boulangerie-pâtisserie depuis 2016, ainsi qu'une supérette depuis 2018. Auparavant, ils avaient effectué une formation au sein des Compagnons du devoir et passé deux années en Corse. Maxime, originaire de Riec-sur-Bélon, a depuis toujours exercé le métier de boulanger. Leïla est pâtissière-chocolatière.

Dans l'immédiat, «*tout est fabriqué dans notre fournil à Lanvénegen mais, très vite, nous allons élaborer tous nos produits ici dans notre local à Saint-Thurien puisqu'il*



est tout à fait adapté».

Pains, viennoiseries, gâteaux, ... Le choix est très varié à l'enseigne Ty Gourmande. De l'avis des clients, la boutique porte parfaitement son nom : «*on se régale !*», n'hésitent pas à dire bon nombre d'entre eux.

Ouverte depuis le 6 mai, la boulangerie-pâtisserie est ouverte du mardi au samedi, de 7h à 13h et de 15h30 à 19h30, et le dimanche, de 7h à 13h. Avec Ty Gourmande, l'offre commerciale sur la commune n'a rien à envier à d'autres, avec notamment l'Épicerie Votre marché, le restaurant Fidel Bistrot, le café-tabac, le salon de coiffure, la brocante...

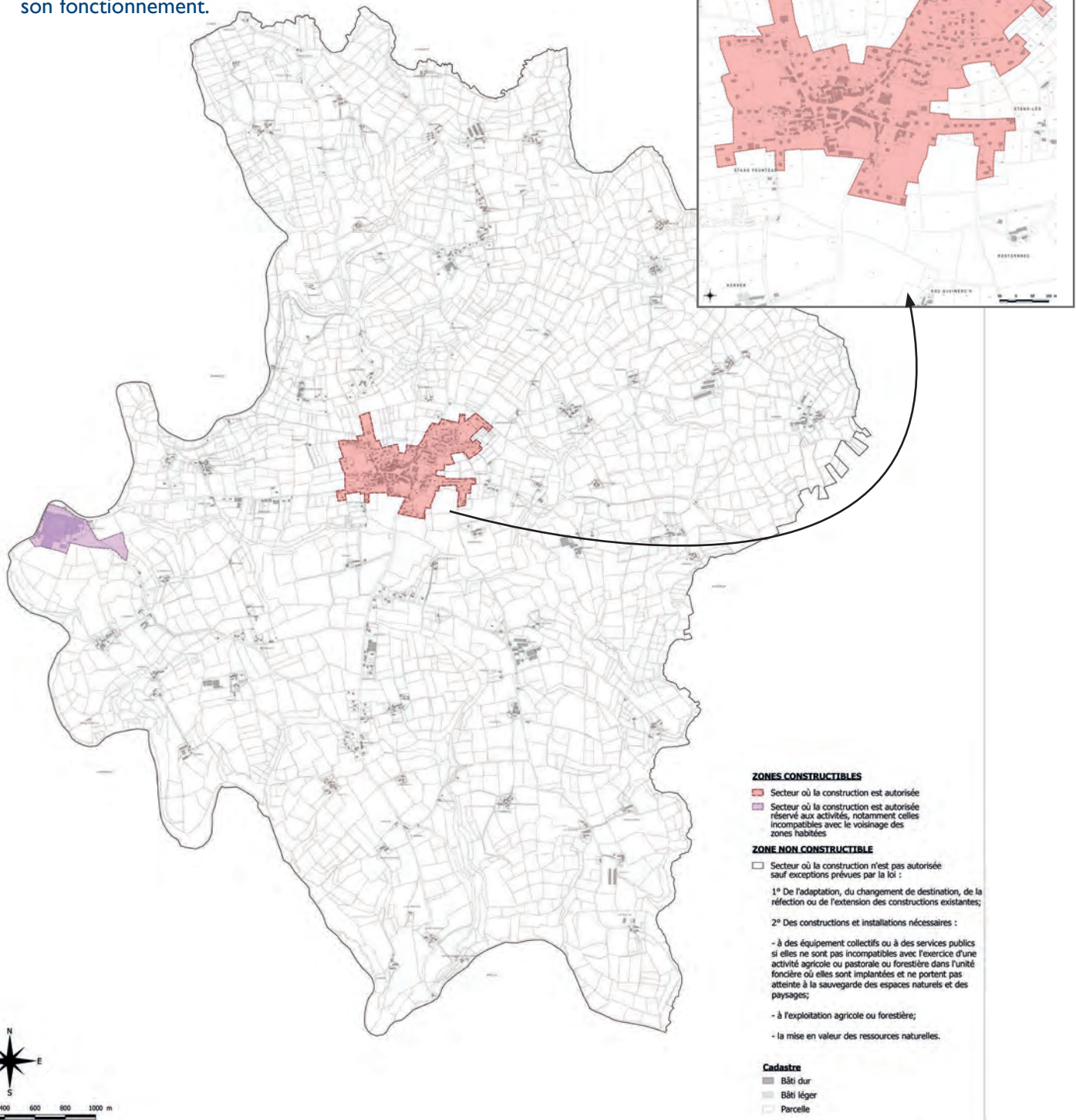
# Carte communale

## LES NOUVELLES RÈGLES D'URBANISME SUR LA COMMUNE

Document d'urbanisme indispensable, la carte communale vient d'être adoptée. Il en ressort que l'objectif était d'établir un projet global d'aménagement pour renforcer son attractivité. Dès lors, les espaces constructibles sont délimités dans le bourg et autour de la zone d'activités de Pont Hellec où des prévisions d'extensions ont été prises en compte pour assurer l'avenir de l'entreprise Peny, principal employeur de la commune.

La carte établit l'ouverture d'environ 3,8 hectares à l'urbanisation en extension du bourg et dans son enveloppe urbaine, en dehors de zones humides et trame verte boisée. Actuellement, les surfaces urbanisées ou artificialisées représentent 1,7% du territoire communal.

Le développement de l'urbanisation permettra de conforter les dernières évolutions constatées en faveur d'un rajeunissement de la population, tout en préservant l'activité agricole dominante sur la commune. L'augmentation importante du nombre de ménages est permise du fait que la commune est pourvue des principaux équipements nécessaires à son fonctionnement.



## Fêtes patronales : Antoine Le Roux et Jodi Bennet, vainqueurs des Foulées

C'est le temps des fêtes patronales. Dimanche 7 juillet, à 10 h, près d'une centaine de coureurs, cadets et vétérans ont pris le départ de la course pédestre, Les Foulées Thuriennes, pour un parcours de 11 kilomètres sur les routes et chemins communaux.

Antoine Le Roux, du club Courir à Coray, a franchi la ligne d'arrivée en vainqueur avec un temps de 39,04 mn. Il a devancé de peu Erwan Richard, de l'US Bannalec, Alain Douguet, de Châteaulin, se classant troisième. Chez les féminines, c'est Jodi Bennet, du club 1 000 pattes de l'Aulne, qui s'est imposée en 45,03 mn, devant Morgane Cheisneau, de l'US Bannalec, et Patricia Doré, de Gouesnach.

## Ethno Folk Party : le public au rendez-vous de la troisième édition

La place de Kilmacow a accueilli fin juin la troisième édition du festival Ethno Folk Party, organisé par l'association pAs paR haZ'art. Sur la scène installée comme à chaque fois sous un grand chapiteau de cirque, les trois groupes invités ont offert une balade musicale autour du monde avec les sept musiciens d'Amsterdam Klezmer Band, les Argentins de La Guardia Salamenquera et les Hongrois de Pasztorhora. La soirée, qui a attiré plus de 400 spectateurs, s'est achevée par un moment partagé au son de DJ Ethno. Rendez-vous en 2020 pour un nouveau tour du monde musical.

## Infos en bref

### Les arts du cirque à l'école dès septembre

A partir de la rentrée scolaire prochaine, l'association les Cirkopathes proposera des cours d'initiation aux arts du cirque à l'école le mercredi matin en partenariat avec la commune.

### Entretien de la voirie communale

Afin de préserver la biodiversité, le travail de taille et de débroussaillage s'opère en deux temps : avant le 1<sup>er</sup> juillet, pendant la période de nidification, le passage des engins a lieu seulement dans les virages et au abords des panneaux de signalisation et les accotements.

Après le 1<sup>er</sup> juillet, un second passage est programmé sur tous les talus.

### Un défibrillateur accessible en mairie

Rappel : un défibrillateur est installé en extérieur sur la façade de la mairie. Pour le trouver, vous pouvez télécharger SauV Life : cette application, gratuite, pour smartphone permet de localiser le défibrillateur le plus proche afin de porter secours à une victime.

# L'actualité de QUIMPERLÉ COMMUNAUTÉ

## Tri sélectif des déchets Deux ambassadeurs pendant l'été



Lisa Maguer et Aurélien Le Marre sont les deux ambassadeurs du tri sélectif chargés d'informer le public sur les déchets.

Pendant l'été, ces ambassadeurs du tri vont faire du porte à porte pour échanger sur les consignes de tri et répondre aux interrogations. Une mission de prévention et de communication qui porte ses fruits car en 2018, les habitants du territoire ont trié chacun en moyenne 108 Kg de déchets recyclables dans les sacs de tri et les conteneurs à verre.

Une nouveauté cette année, un rapide sondage permettra de recueillir la sensibilité des habitants à leur environnement et les gestes qu'ils effectuent au quotidien en sa faveur.

## PLUi (Plan Local d'Urbanisme intercommunal) Une exposition pour mieux comprendre

Dans le cadre de l'élaboration du Plan local d'urbanisme intercommunal (PLUi), une exposition pédagogique parcourt le territoire. Quels enjeux ? Quels défis ?

L'exposition présente la démarche du PLUi, ses évolutions et les différents enjeux du territoire pour mieux comprendre des sujets qui concernent notre cadre de vie et notre avenir commun.

Elle sera visible en mairie de saint-Thurien du 5 au 25 août.

## Festival des Rias Du 27 au 31 août

Le Festival des Rias aura lieu du 27 au 31 août 2019 dans 10 communes du Pays de Quimperlé.

Pour cette édition 2019, 31 compagnies seront mises à l'honneur avec 68 représentations étalées sur 5 jours. Particularité cette année, 17 spectacles seront des créations récentes, sorties entre 2018 et 2019, dont la plupart encore jamais présentées en Bretagne parmi les 33 spectacles présentés. Une attention particulière a été portée sur la création régionale avec 6 compagnies bretonnes, sur les 31 compagnies invitées de cette édition 2019.

Le programme dans le détail sur [www.lesrias.com](http://www.lesrias.com)

# Jumelage

## Les Irlandais en visite en juillet

Le jumelage entre Saint-Thurien et Kilmacow, en Irlande, se porte bien. Comme chaque année, Bretons et Irlandais vont passer quelques jours ensemble au cours de cet été. Et cette fois, ce sera en Bretagne.

Le comité de jumelage a concocté un programme très dense pour ce séjour. Dimanche 28 juillet, les Thuriennois iront accueillir les Irlandais à la sortie du bateau à Roscoff pour les conduire dans l'après-midi jusqu'au Cap Fréhel et Saint-Malo. Le lendemain, après une nuit à l'hôtel, cap sur le Mont Saint-Michel, avec la visite de l'abbaye, avant le retour sur Saint-Thurien en soirée où ils pourront s'installer dans les familles. Mardi 30, après une matinée libre, place au sport avec du canoë-kayak, du paddle ou de la randonnée. Mercredi, l'après-midi se passera autour du lac de Guerlédan, avant un spectacle Son et Lumière à l'abbaye de Bon Repos. Le lendemain, tout se passera sur Saint-Thurien avec une randonnée pédestre sur la commune et la visite de la chèvrerie de Quilos. Une soirée crêpes clôturera la journée. La dernière journée du séjour est laissée libre, le départ pour Roscoff étant prévu à 17h.

# 4

## Travaux

### Réfection de l'étanchéité à l'église

Lors des travaux de nettoyage de l'église paroissiale il y a quelques mois, des infiltrations d'eau avaient été constatées, notamment au niveau des hublots. La municipalité a fait appel à l'entreprise Macé, de Trégueux, qui a estimé le coût total des travaux d'étanchéité à 9 571 €. Pour financer ces travaux, la commune peut bénéficier d'une aide à hauteur de 50 % du montant, soit 3 988 €, de la part de Quimperlé Communauté dans le cadre du fonds de concours petit patrimoine. Les travaux ont été réalisés..



# Vie culturelle

## Médiathèque

### Une exposition sur la biodiversité cet été

Après l'exposition "Un tour en ville avec nos invités", organisée avec le festival Rêves d'Océan du livre jeunesse en juin, la médiathèque accueille cet été un travail d'Anicet Furic sur la biodiversité. Panneaux et photos seront installés dès le 16 juillet et jusqu'au 30 août.



Anicet Furic, paysan par vocation, par ailleurs membre de l'association Bretagne Vivante, est aussi photographe par passion. Il témoigne à travers ses images de la biodiversité qu'il a su préserver sur son exploitation, de par sa pratique d'une "agriculture raisonnable". "Il n'y a pas trop d'agriculteurs... Il n'y a pas assez de paysans", souligne-t-il sur son site internet ([anicet-furic.com](http://anicet-furic.com)). "Mes

clichés illustrent mon attachement pour la nature et ses richesses insoupçonnées. Depuis de nombreuses années, je m'emploie à protéger et à préserver cet équilibre fragile que la modernité tend à ébranler".

#### DES ANIMATIONS POUR LES ENFANTS :

les mercredis 24 juillet, 07 août et 28 août, de 14h30 à 16h30. C'est gratuit et ouvert à toutes et à tous.

**FERMÉE LE LUNDI :** La médiathèque sera fermée le lundi du 29 juillet au 29 août inclus.

En savoir plus : [bibliothequestthurien.blogspot.com](http://bibliothequestthurien.blogspot.com)

## Le calendrier des animations

<b>Juillet</b>	<b>Du 27 au 2 août :</b> <b>Réception des Irlandais, Comité de Jumelage</b>
<b>Août</b>	<b>Du mardi 7 au dimanche 11 :</b> <b>Théâtre, Comité des fêtes</b> <b>Samedi 31 :</b> <b>Sortie et buffet de l'UNC-AFN</b> <b>Fin août :</b> <b>Festival des Rias, sur 10 communes de Quimperlé Communauté</b>
<b>Septembre</b>	<b>Dimanche 1<sup>er</sup> :</b> <b>Repas de la paroisse</b> <b>Mercredi 18 :</b> <b>Goûter dansant de l'Amicale du 3<sup>e</sup> Âge</b>
<b>Octobre</b>	<b>Dimanche 6 :</b> <b>Repas des personnes âgées (CCAS)</b> <b>Mercredi 16 :</b> <b>Goûter dansant de l'Amicale du 3<sup>ème</sup> Âge</b> <b>Jedi 31 :</b> <b>Halloween, association des parents d'élèves</b>